

Актуальные вопросы лицензирования решений для бюджетной сферы

Платформа
«1С:Предприятие»



Киев, 13 октября 2009 года

В докладе

- **Решения для бюджетных организаций на платформе «1С:Предприятие 7.7»**
 - Что входит в лицензионную поставку
 - Как определить продукты «1С» на компьютере
- **Разъяснения о лицензионной политике фирмы 1С для решений для бюджетной сферы на платформе «1С:Предприятие 8»**
 - Планируемые решения
 - Лицензионная политика
 - Что такое основная поставка
 - Клиентские, серверные и филиальные лицензии
 - Использование филиальных лицензий
 - Управление лицензиями в территориально- и организационно- распределенной структуре
 - Работа в терминальных и VPN сетях
 - Использование альтернативных СУБД
- **Платформа «1С:Предприятие 8.2»**
 - Основные возможности платформы
 - Уточнение лицензионной политики для платформы «1С:Предприятие 8.2»
- **Общие рекомендации по использованию лицензионного ПО**
 - Что нужно делать и куда обращаться
 - За какими бумагами следить и т.д.

Решения для бюджетных учреждений Украины на платформе «1С:Предприятие 7.7»



Издаваемые решения:

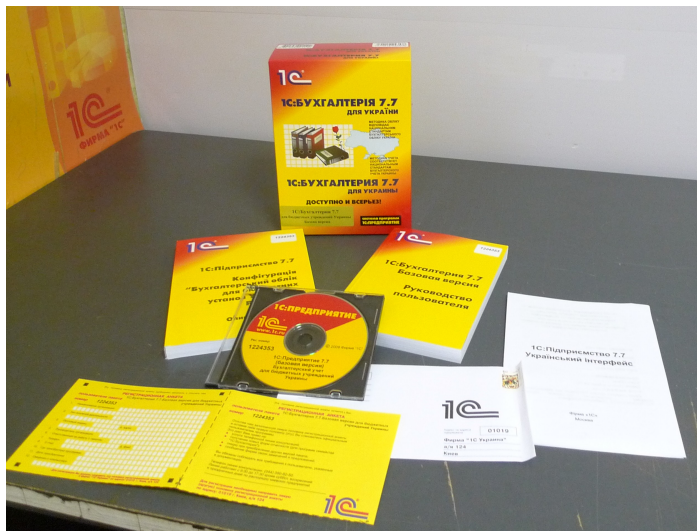
- 1С:Бухгалтерия 7.7.Базовая версия для бюджетных учреждений Украины
- 1С: Бухгалтерия 7.7 ПРОФ для бюджетных учреждений Украины
- 1С:Предприятие 7.7 (сетевая версия). Бухгалтерский учет для бюджетных учреждений Украины



Что входит в лицензионную поставку:

1С:Бухгалтерия 7.7.Базовая версия для бюджетных учреждений Украины

- Яркоокрашенная картонная коробка в качестве упаковки
- Картонный гофра - вкладыш
- Руководства пользователя
- Инструкция по установке украинского интерфейса
- Регистрационная карточка пользователя
- Компакт-диск с дистрибутивом программного продукта
- Бумажный конверт



Важно!

1. Базовая поставка не комплектуется аппаратным ключом защиты: при первом запуске программы пользователю будет предложено ввести регистрационный номер, расположенный в анкете.
2. Для каждого экземпляра продукта регистрационный номер **уникален**.

Что входит в лицензионную поставку:

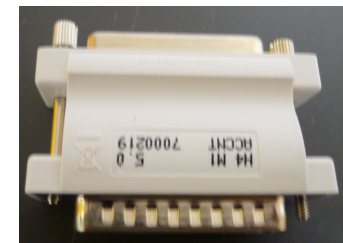
1С: Бухгалтерия 7.7 ПРОФ для бюджетных учреждений Украины

- Яркоокрашенная картонная коробка в качестве упаковки
- Картонный гофра - вкладыш
- Руководства пользователя
- Инструкция по установке украинского интерфейса
- Регистрационная карточка пользователя
- Компакт-диск с дистрибутивом программного продукта
- Бумажный конверт



Важно!

1. Данная поставка комплектуется аппаратным ключом защиты белого цвета:



2. Для каждого экземпляра продукта регистрационный номер **уникален**.

Что входит в лицензионную поставку:

1С:Предприятие 7.7 (сетевая версия). Бухгалтерский учет для бюджетных учреждений Украины

- Яркоокрашенная картонная коробка в качестве упаковки
- Картонный гофра - вкладыш
- Руководства пользователя
- Инструкция по установке украинского интерфейса
- Регистрационная карточка пользователя
- Компакт-диск с дистрибутивом программного продукта
- Бумажный конверт



Важно!

1. Данная поставка комплектуется аппаратным ключом защиты красного цвета:



2. Для каждого экземпляра продукта регистрационный номер **уникален**.

Как определить продукты фирмы «1С» на компьютере?

- Для выявления признаков нарушений порядка лицензионного использования программных продуктов «1С» предлагается **экспресс-методика** (только для решений, защищенный ключом аппаратной защиты – HASP). Основная ее цель – убедиться, что у всех программ не повреждена система защиты – так называемые «технические средства защиты», предусмотренные правообладателем.
- Необходимо помнить, что «взлом» таких средств защиты (даже при условии приобретения оригинального программного продукта) приравнивается к нарушению авторских прав.

Как определить продукты фирмы «1С» на

ШАГ

Опи

The screenshot shows a Windows Search Results window with a search companion pane on the left. The search criteria are set to 'All or part of the file name: 1cv*.exe'. The search location is 'Local Hard Drives (C;;D:)' and the file type is '(All Files and Folders)'. The search results pane on the right displays a list of 10 files found, including 1cv7.exe, 1Cv7.exe, 1Cv7S.exe, 1cv8.exe, 1Cv8.exe, 1Cv7L.exe, 1Cv7S.exe, and 1cv8.exe, with their respective sizes and locations.

Name	In Folder	Size	Type
1cv7.exe	D:\BIN	345 KB	App
1Cv7.exe	D:\temp	340 KB	App
1Cv7S.exe	D:\temp	293 KB	App
1cv8.exe	D:\1cv8\bin	556 KB	App
1Cv8.exe	D:\temp\bin	532 KB	App
1Cv7.exe	D:\temp\BIN20	340 KB	App
1Cv7L.exe	D:\temp\BIN20	340 KB	App
1Cv7S.exe	D:\temp\BIN20	293 KB	App
1Cv7S.exe	D:\temp\bin21	293 KB	App
1cv8.exe	D:\temp\patch315	404 KB	App

10 files found

ю

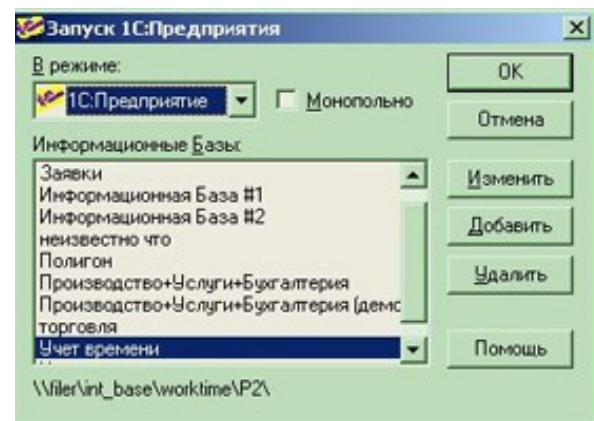
ера,
ДИМ

Как определить продукты фирмы «1С» на компьютере?

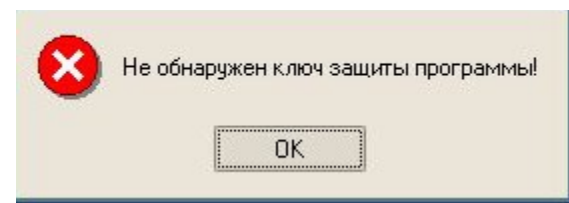
ШАГ 2. Проверка работоспособности обнаруженных программ

- последовательно запустить каждый из обнаруженных файлов, для чего в окошке с результатами поиска дважды кликнуть на соответствующем файле
- о работоспособности конкретного программного файла свидетельствует появление окошек выбора конфигураций

Появление данного окна свидетельствует о том, что системная (аппаратная) защита программы взломана



В противном случае программа не выполняется, на экране появляется сообщение об ошибке и программа закрывается:



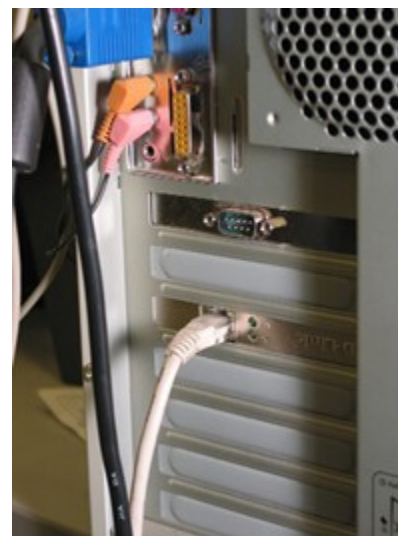
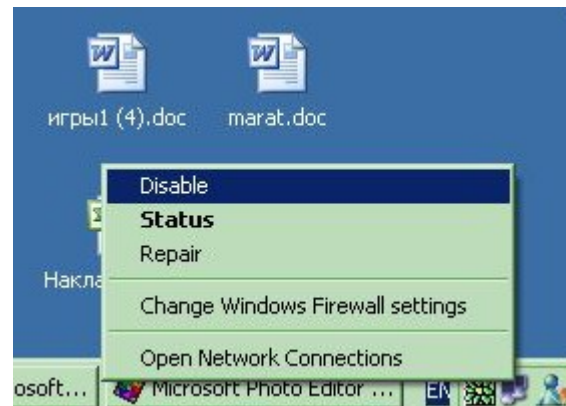
Как определить продукты фирмы «1С» на компьютере?

ШАГ 3. Проверка работоспособности обнаруженных программ при отключении от сети

- выполняется, если на Шаге 2 запускаемый программный продукт оказывается работоспособным

Необходимые действия:

- разорвать все сетевые соединения, а если это невозможно, то просто физически отсоединить от компьютера сетевую кабель
- проверить работоспособность программы (выполнить Шаг 2):
 - программа перестала запускаться - система защиты функционирует надлежащим образом
 - отключение компьютера от сети никак не повлияло на работоспособность программы, и она продолжает запускаться, необходимо закрыть эту программу и перейти к Шагу 4



Как определить продукты фирмы «1С» на компьютере?

- **ШАГ 4. Проверка работоспособности обнаруженных программ при отключении ключа защиты**
 - **осмотреть системный блок отключенного от сети компьютера**
 - **определить, подключен ли к нему аппаратный ключ защиты:**
 - **ключ аппаратной защиты обнаружен**
 - **отсоединить от исследуемого компьютера**
 - **выполнить проверку работоспособности найденных файлов (Шаг 2)**
 - **после отсоединения аппаратного ключа запуск программы стал невозможен**
- система защиты функционирует надлежащим образом
 - **перейти к тестированию других обнаруженных файлов**
 - **аппаратный ключ к компьютеру не подключен или вообще отсутствует, а программа при этом запускается - система защиты программы взломана, программа используется с нарушением лицензионных условий (что без ключа возможен запуск только базовых и учебных версий программных продуктов «1С»)**

Общие вопросы лицензирования решений на платформе «1С:Предприятие 8»



Разъяснения о лицензионной политике фирмы 1С для решений для бюджетной сферы на платформе «1С:Предприятие 8»

● Планируемые решения:

- 1С:Бухгалтерия 8 для бюджетных предприятий Украины
- 1С:Зарплата и Кадры 8 для бюджетных предприятий Украины
- 1С:Комплексный учет бюджетного предприятия 8 для Украины для 5-ти пользователей
- 1С:Распорядитель финансов

● По всем вопросам, связанным с функциональными особенностями и возможностями данного продукта, его приобретения, и другой дополнительной информации просьба обращаться в компанию «1С-Теллур» по адресам:

● Киев : ул.Депутатская 16/8, тел. 8 (044) 422-55-46

● Харьков : ул.Отакара Яроша 18, офис 101, тел. 8 (057) 719-56-19

Основная поставка

● Содержит

● Платформу

- дистрибутив, документация

● Прикладное решение (конфигурацию)

- дистрибутив, документация

● Лицензию на право использования программного продукта на одном рабочем месте

- однопользовательский ключ USB

● Основная поставка - **базис** для построения информационной системы на базе «1С:Предприятие 8».

- Только при ее наличии у пользователя появляется право использовать конкретное прикладное решение

- В многопользовательском режиме – только при наличии клиентских лицензий

Основная поставка

- Примерами **основных** поставок могут служить следующие планируемые продукты:
 - 1С:Бухгалтерия 8 для бюджетных предприятий Украины
 - 1С:Зарплата и Кадры 8 для бюджетных предприятий Украины
 - 1С:Комплексный учет бюджетного предприятия 8 для Украины для 5-ти пользователей
- Для продвижения качественных решений, созданных **сторонними** разработчиками, предусмотрен новый вид основных поставок по программе «1С-Совместно»:
 - продукты комплектуются платформой «1С:Предприятие 8» (8.1 или 8.2) и тиражным решением стороннего производителя
 - продвижение таких продуктов происходит под торговой маркой фирмы "1С".
 - примерами таких продуктов может быть:
 - 1С:Распорядитель финансами

Клиентские лицензии

- Это - «дополнительные **многопользовательские** лицензии»
- Предоставляют пользователю право работать на своем месте с **любым** набором основных поставок
 - поэтому для использования на тех же рабочих местах новых прикладных решений требуется приобрести лишь их основную поставку.
- В настоящее время предлагаются клиентские лицензии на 1, 5, 10, 20, 50, 100, 300 и 500 дополнительных рабочих мест.

Серверные лицензии

- **Отдельный** продукт «1С:Предприятие 8.1. Лицензия на сервер» предназначен для работы системы в режиме **клиент-сервер**
- Он содержит:
 - дистрибутивы для Linux и Microsoft Windows,
 - дистрибутивы СУБД,
 - ключ защиты,
 - книгу «1С:Предприятие 8.1. Клиент-сервер. Особенности установки и использования»,
 - лицензионное соглашение на использование 32-разрядного сервера системы "1С:Предприятие"
- Продукт «1С:Предприятие 8.1. Лицензия на сервер (x86-64)» предназначен для работы под управлением операционных систем Windows и Linux для архитектуры **x86-64**.
- В случае необходимости построения **кластера** из нескольких серверов приобретается **соответствующее** количество серверных лицензий

Филиальные лицензии

● Рассмотрим данный вопрос на следующем примере

- В Организации имеется несколько удаленных офисов, которые не связаны с центральным офисом локальной сетью.
- Каждый удаленный офис имеет собственную локальную сеть

● Вопрос:

- Имеет ли право Организация установить программный продукт с **ОДНОЙ** основной поставки (платформа + конфигурация) и в центральном офисе, и в удаленных офисах, приобретая для удаленных офисов только клиентские лицензии?
- Или Организация обязана приобрести основную поставку (платформа + конфигурация) в каждый удаленный офис?

● Ответ:

- в соответствии с действующим порядком лицензирования, область правомерного использования Лицензионного соглашения на основную поставку (платформа + конфигурация) ограничивается **ТОЛЬКО локальной сетью** пользователя, в которой производится установка программного продукта.
- Организация обязана приобрести основную поставку (платформа + конфигурация) в **КАЖДЫЙ ФИЛИАЛ**, где производится установка программного продукта. Кроме того, для каждого филиала приобретаются **клиентские** лицензии на необходимое количество рабочих мест.
- Стоимость продуктов для филиалов **ниже** стоимости основной поставки.

Пример филиальных лицензий

- **Планируемый программный продукт «1С:Распорядитель финансами»**
 - Предназначен для использования в дополнительных локальных сетях (удаленных офисах) организаций.
- **В состав продукта входит:**
 - платформа «1С:Предприятие 8» (8.1 или 8.2),
 - конфигурация «Распорядитель финансами»,
 - полный комплект документации,
 - персонифицированное Лицензионное соглашение, в котором указаны реквизиты организации, которая приобрела основную поставку, а также адрес удаленного офиса, в котором будет использоваться лицензия.
- **Аппаратные ключи защиты для системы программ "1С:Предприятие 8" в поставки планируемого продукта не входят.**
- **Внимание!**
 - Лицензии на использование конфигурации в филиалах и на переносных компьютерах должны оформляться **на то же юридическое лицо**, на которое зарегистрирована основная поставка

Управление лицензиями

в территориально- и
организационно-
распределенной структуре



Работа в терминальных и VPN сетях

Пример 1. Организация имеет локальную сеть, в которой установлена и используется основная поставка 1С:Предприятия

- Удаленные офисы не связаны с центральным офисом локальной сетью.
- На удаленных рабочих местах не установлен программный продукт и не создаются дополнительные информационные базы
- Доступ к информационной базе в центральном офисе осуществляется средствами **VPN (Virtual Personal Network)**.

Вопрос:

- Должна ли в этом случае Организация приобретать для удаленных офисов основные поставки, которые соответствуют основной поставке центрального офиса?

Ответ:

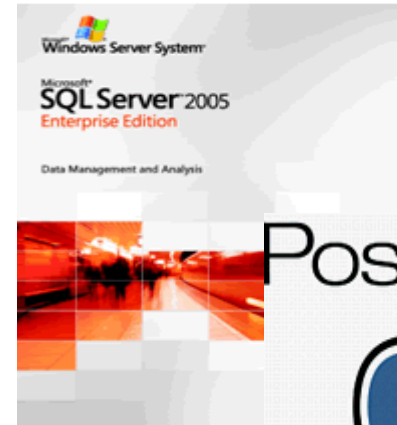
- Приобретение не требуется, поскольку в удаленных офисах не создаются информационные базы.
- В соответствии с Лицензионным соглашением такой доступ к информационной базе допустим, если удаленное рабочее место обеспечено **клиентской лицензией "1С:Предприятия 8"** на этом удаленном рабочем месте.

Работа в терминальных и VPN сетях

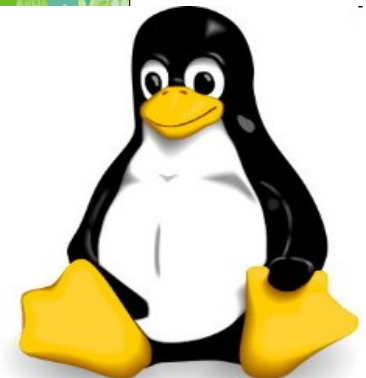
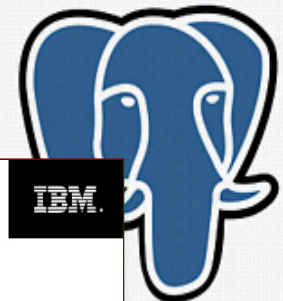
- **Пример 2.** Организация имеет центральный офис, в локальной сети, которого установлена и используется основная поставка 1С:Предприятия.
 - Удаленные офисы не связаны с центральным офисом локальной сетью.
 - На удаленных рабочих местах не создаются дополнительные информационные базы.
 - Доступ к информационной базе в центральном офисе осуществляется посредством терминального клиента (т.е. прикладная задача выполняется на стороне центрального офиса).
- **Вопрос:**
 - Должна ли в этом случае Организация приобретать для удаленных офисов основные поставки, соответствующие основной поставке центрального офиса?
- **Ответ:**
 - В данной ситуации не требуется приобретать основные поставки для удаленных офисов.
 - В соответствии с Лицензионным соглашением такой способ доступа к информационной базе допустим, если удаленное рабочее место обеспечено клиентской лицензией "1С:Предприятия 8.

Использование альтернативных СУБД

- 1С:Предприятие 8 поддерживает работу с различными СУБД
 - Собственный формат
 - Microsoft SQL
 - PostgreSQL
 - IBM DB2
- Кластер серверов под Linux
- Поддержка альтернативных СУБД позволяет определенным образом управлять затратами на лицензирование, например, филиалов и удаленных подразделений



PostgreSQL



Платформа «1С:Предприятие 8.2»

Уточнение
лицензионной
политики



Основные возможности платформы (отдельные нюансы):

- **Возможность работы в режиме тонкого клиента**
- **Возможность работы в режиме web-клиента**
- **Поддержка работы пользователей через Интернет, в том числе и по низкоскоростным каналам связи**
- **Поддержка работы web-клиента в операционной системе Linux**
- **Поддержка СУБД Oracle Database**
- **Другие возможности**

Уточнение вопросов лицензирования

- На рабочем месте установлен ключ аппаратной защиты платформы "1С:Предприятия 8" или рабочее место подключено к локальной вычислительной сети, в которой установлены ключи аппаратной защиты данной платформы
 - на все сеансы с информационными базами "1С:Предприятия 8", которые запущены данного рабочего места, достаточно приобретение одной Клиентской лицензии, то есть Лицензия дает право на запуск неограниченного количества сеансов на конкретном компьютере пользователя
 - ключ аппаратной защиты в данном случае должен быть установлен в компьютере пользователя или доступен этому компьютеру по локальной сети
- Рабочее место представляет собой web-клиент "1С:Предприятия 8" либо тонкий клиент или толстый клиент, которые не имеют ключа защиты "1С:Предприятия 8" и не подключены к локальной вычислительной сети, в которой установлены аппаратные ключи защиты данной платформы
 - на каждый сеанс с информационной базой "1С:Предприятия 8" требуется отдельная Клиентская лицензия, то есть Лицензия дает право на запуск одного сеанса
 - ключ аппаратной защиты должен быть установлен в компьютере сервера или web-сервера или доступен этому компьютеру по локальной сети

Общие рекомендации

по использованию
лицензионного ПО



Рекомендации

● Главная рекомендация:

- **использовать на предприятиях лицензионное программное обеспечение!!!**

● Остальные рекомендации:

- Провести на предприятии **аудит** используемого программного обеспечения
- В случае большого количества используемых компьютеров **внедрить** систему **управления лицензиями** на предприятии
 - это поможет определить, какие программные продукты действительно нужны, а какие нет
 - позволит эффективно пользоваться оптовыми скидками и создать оптимальную схему распределения копий ПП в организации
 - дает возможность сократить расходы на обучение персонала и техническую поддержку используемого ПО.
- При приобретении программного обеспечения **сохранять все документы** об этом и даже переписку с поставщиком

Рекомендации - 2

- Решить вопрос с **постановкой** приобретенного ПО на бухгалтерский учет.
- В обособленных подразделениях (филиалах, представительствах) или аффилированных лицах **иметь нотариально заверенные документы**, подтверждающие законность приобретения и использования ПО.
- Иметь на предприятии уже **подготовленный комплект документов**, подтверждающий законность использования ПО,
 - **чтобы в случае проведения проверки немедленно предоставить документы проверяющим с целью избегания изъятия компьютеров.**
- Если документы, подтверждающие законность использования программного обеспечения, составлены на **иностранном языке**, необходимо заранее сделать перевод таких документов, причем его нотариальное заверение будет не лишним.
- При спорных вопросах **обращаться к партнеру** (поставщику) либо **непосредственно в представительство** правообладателя (или к его представителю).

Спасибо за внимание!

zakon@1c.ua

+38 (044) 422-5555



Киев, 13 октября 2009 года